



ELNUR GABARRON[®]

PAIGALDUSJUHEND

DIGITAALNE NUTIKAS SOOJUSSALVESTI ECOMBI PLUS



MUDELID
ECO15 PLUS
ECO20 PLUS
ECO30 PLUS
ECO40 PLUS



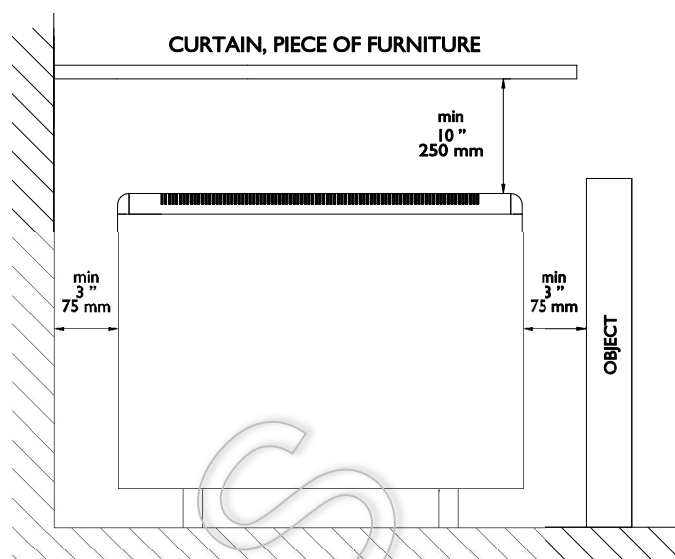
Youtube
Ecombi Plus

Palun loe neid juhiseid hoolikalt enne selle seadme esmakordset paigaldamist või kasutamist.

I. –OLULINE TEAVE

Elektriseadmete kasutamisel järgi järgmisi üldiseid ohutusmeetmeid, vähendamaks riski tuleõnnetuste, elektrilöögi või vigastuste tekkeks:

- Ära paiguta seadme pindadele, külgedele ja servadele lähemale kui 30 cm tuleohtlikke materjale, nagu mööblit, patju, voodiriideid, pabereid, riideid jne ega kardinaid. Säilita alati märgitud minimaalne vahekaugus.
- HOIATUS — Toote mõned osad võivad muutuda tuliseks ja põhjustada põletusi. Jälgi läheduses viibivaid lapsi ja teisi haavatavaid inimesi.
- Seadet on lubatud kasutada 8-aastastel ja vanematel lastel ning vähenenud füüsilise, tunde- või vaimse võimekusega inimestel ning ka kogemuste või teadmiste puudumisel juhul, kui neile eelnevakt selgitatakse seadme ohutut kasutamist ja sellega kaasnevaid riske. Lastel on keelatud seadmega mängida. Lapsed ei tohi seadet puhastada ega hooldada ilma järelevalveta.
- Lapsed alates 3 aasta vanusest kuni alla 8-aastasteni võivad seadet vaid sisse/välja lülitada, eeldusel, et see on paigaldatud normaalsesse töösundis ja lastele on selgitatud seadme ohutut kasutamist ja sellega kaasnevaid riske. Lapsed alates 3 aasta vanusest kuni alla 8-aastasteni ei tohi seadet voluvõrku ühendada, reguleerida ega puhastada või hooldada.
- Hoiatage alla 3-aastaseid lapsi seadmest eemal juhul, kui neid pidevalt ei jälgita.
- Ära kasuta rikkis seadet. Lülita välja vool seadme juhtimispaneelist ja lase seda enne järjekordset kasutamist kontrollida tunnustatud elektrikul. Seadme lahtiühendamiseks lülita välja kontrollid ja vooluvarustus seadme vooluringile peamisest ühenduspaneelist.
- Ära topi ega lase võõrkehaseid seadme ventilatsiooni- või puhumisavadesse, kuna see võib põhjustada elektrilööki, tulekahju või kahjustada kütteseadet.
- Ära kasuta seda kütteseadet riide kuivatamiseks. Võimaliku tuleohtu vältimiseks ära blokeeri mitte mingil viisil õhu sissetõmbe- ega väljapunkeavasid. Õhu sisend- ja väljundavad tagavad seadme õige töötamise ning väldivad selle ülekuumenemist. ÄRA kata sisend- ega väljundavade ribisid.
- Kütteseadme sees on tuliseid ja kaarleeki või sädemeid tekitavaid osi. Ära kasuta seda kohtades, kus kasutad või säilitad kütust, värve, tuleohtlikke gaase või vedelikke. Neid kütteseadmeid ei tohi kasutada gaaside, plahvatus- või tuleohtlike objektide läheduses. Ära kunagi ava laetud kütteseadet.
- **SALVESTA NEED JUHISED.** Hoiatage juhised alles ning anna see kõigile uutele kasutajatele. Kasuta seda kütteseadet vaid juhises kirjeldatud viisil. Seadme kasutamine tootja poolt mittesoovitatud viisil võib põhjustada tulekahju, elektrilööke või vigastusi. Kütteseadme garantii ei kata kahjustusi, mis on tekkinud seadme valest kasutamisest.
- Ära kasuta seadet välitingimustes.



HOIATUS: Ülekuumenemise vältimiseks ära kata kütteseadet.

2. - PAIGALDUSJUHISED

Tekstis kasutatavate sümbolite seletused:



HOIATUS

See märk viitab surmava elektrilöögi võimalusele.



HOIATUS

See märk viitab surmava või tõsise vigastuse võimalusele.



HOIATUS

See mark viitab omandi vigastamise või kahjustamise võimalusele.



Kasuliku teabe sümbol.

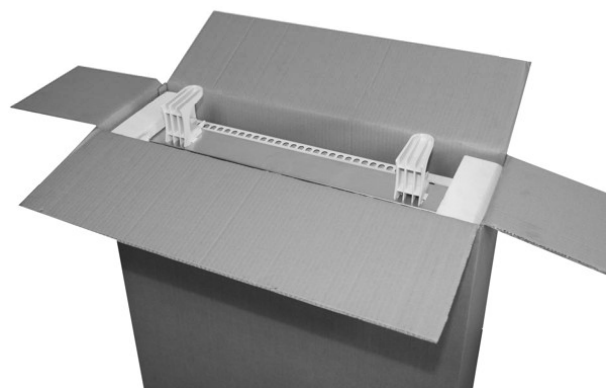
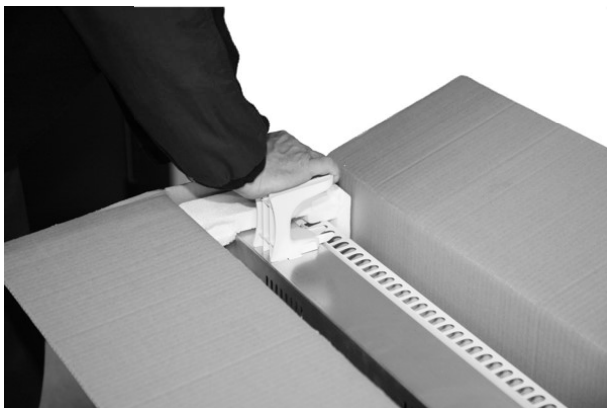
OLULINE: Kaabeldusprotsessid ja -ühendused teosta kooskõlas riiklike ja kohalike seadustega.

- Paigalda toode vastavalt kohalikele elektriseadustele. Toote paigaldab või eemaldab kogunud tehnik.
- Ükski ühenduskaabel ega muu osa ei tohi kokku puutuda kuuma seadmega.
- Palun kontrolli, et hinnangusildil kirjas olev pinge väärtus sobib vooluvarustusega. Selle kütteseadme nominaalne laadimisperiood on samuti näidatud hinnangusildil. Seade tuleb maandada.
- Ära paigalda seadet vahetult elektripistikku alla.
- Paigalda seade nii, et vannis või duši all oleval isikul ei ole võimalik puudutada kontrollnuppe.
- Asenda paigaldamisel nähtud vigastatud soojusisolatsioon.
- Lülita see kütteseadme vooluringist enne parandustööde alustamist välja. Tee seda ka nendel aegadel aastast, mil kütet ei vajata.
- See seade sobib vaid fikseeritud paigaldusega püsiühenduseks. Kütteseadme vooluvarustuse ring peab sisaldama kahepooluselist isolatsioonilülitit, mille kontaktid asuvad teineteisest vähemalt 3 mm kaugusel.
- Pärast paigaldamist jälgi esimest laadimist, veendumaks, et põhisisendi termostaat välja lülitub. Õhuta ruumi pärast seda esimest tsükli.
- Stabiilsuse tagamiseks on oluline, et asetad kütteseadme lamedale pinnale ja väldid hoolikalt ebatasaseid pindu, nagu vaipu või plaatide vuugivahesid, et need ei ulatuks kütteseadmeni.
- Õhus hõljuv tahm, tolm ja muud saasteosakesed võivad ajaga muuta tumedamaks kütteseadme läheduses asuvad seinad ja pinnad.
- Ebakorrekse ajaseadistuse, soodusaja ebakorrekse programmeerimise ja liiga kõrge temperatuuri sätestamisega kasvatad elektrikulu.

Korrektse paigalduse huvides järgi palun alltoodud etappe:

1. - Vali ECOMBI PLUS paigaldamiseks õige koht. Seade ei tohi asetseda süttivatele materjalidele, nagu kardinad või mööbel lähemal, kui ettenähtud miinimum. **Tuleohu riski vähendamiseks ära hoia kütteseadme läheduses kütuseid ega teisi tuleohtlikke aineid või vedelikke.**

2. – Ava karp viidatud küljelt ja paigalda tugijalg kütteseadet eemaldamata.



Pööra karbi põhi ülespoole, asetades kütteseadme jalgadele ja eemalda karp. Kontrolli, et mudel oleks õige ja korras.

Kontrolli kõigi osade olemas- ja korrasolekut.

- 1 Ecombi Plus küttekorus.
- 1 kott 2 kruvi ja 2 tüüblit.
- 2 tugijalga.
- Käesolev juhis.
- 1 ülemine kinnitus.
- 2 külgmist kinnitust.



Korpus ja salvestavad kivid tarnitakse eraldi. Kontrolli, et tarnitud kivide pakendite märgistus vastab kütteseadme pakendi märgistusele.



Kütteseadme töötamist ei mõjuta kivide minimaalsed kahjustused.

3. – Eemalda esipaneel, eemaldades kaks põhjakruvi. Fikseeri külgmised kinnitused metallraami külge, kasutades sobivaid kruve.



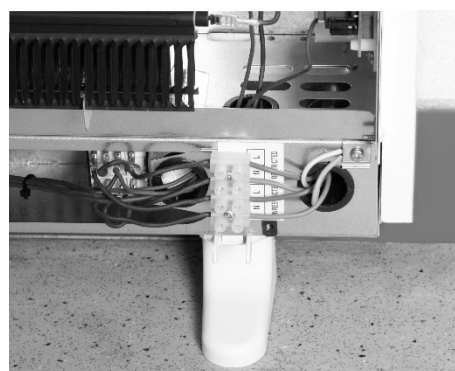
4. – Paiguta ECOMBI PLUS valitud kohale. Kasuta kütteseadme kinnitusavasid mallina ja markeeri nende kohale seinale pliatsiga kinnituskohad. Puuri seinä vajalikud augud. Paigalda tüüblid ja kruvid aukudesse enne seadme paigaldamist, kuid ära kinnita neid tugevalt.

5. Paigalda ECOMBI PLUS tüüblitega kruvide külge. **SEE EI TOHI KRUVIDEL RIPPUDA:** need on kasutusel seadme toetamiseks. Kui kahtled seinä tugevuses, siis konsulteeeri vastava ehitusspetsialistiga. Seadmed on rasked; paigaldaja vastutab nende seadmete korrektse paigalduse ja seinte vastupidavuse eest, et seadmed maha ei kukuks.

6. – Ühenda kütteseadme, kasutades juhendi lõpus toodud kaabeldiagrammi. Kinnita ühendusploki kruvid korralikult. Ära jäta ülejäänud kaablit kütteseadmesse.




HOIATUS Voolu all olevate ühenduste katsumine võib põhjustada tõsiseid vigastusi.




7. – Ühenda alumiiniumist kütteelement lahti, eemaldades iga elemendi otsast FAST-ON otsiku.



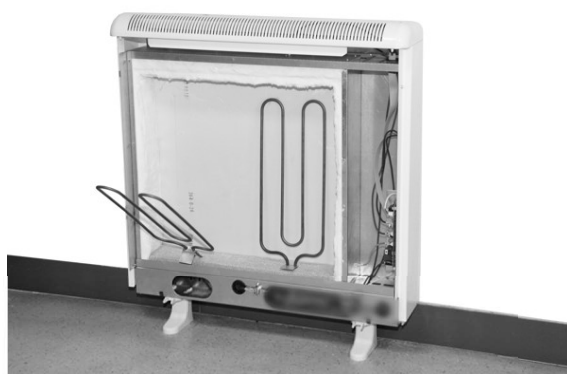
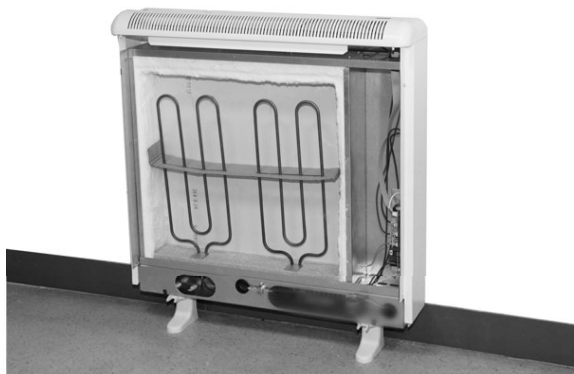
 **HOIATUS** Terasest servad võivad lõigata.

Järgmiseks kruvi lahti sisepaneel ja eemalda see.

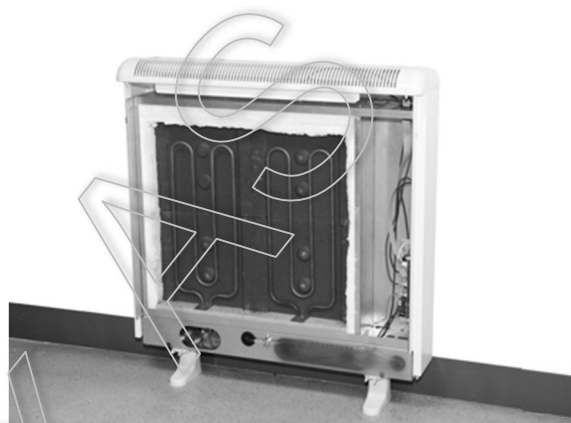
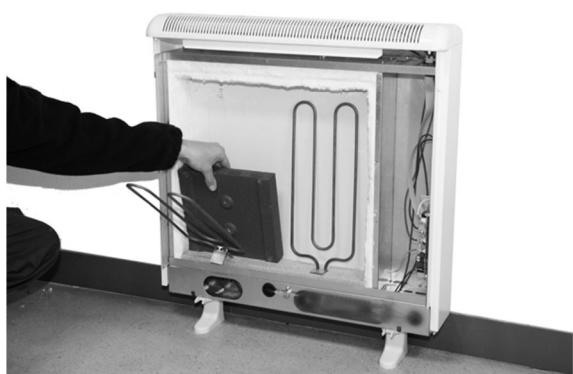


 **HOIATUS** Selle sisepaneeli sees on väga õrn soojusisolatsioon MICROTHERM paneel. Käsitse seda äärmiselt hoolikalt. ÄRA PUUTU SEDA.

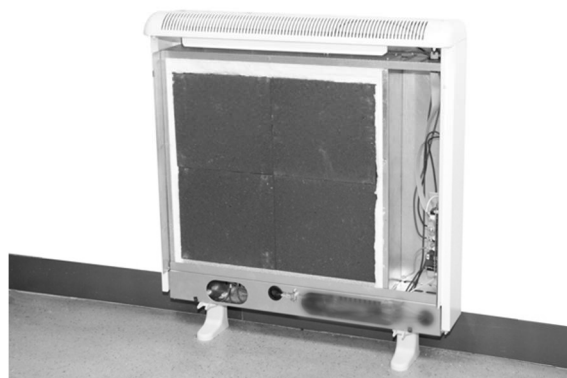
8. Ära eemalda elektrilisi kütteelemente. Eemalda pakendi papp. Tõsta ja kalluta elemente sealt ettevaatlikult, et mitte kahjustada kütteseadme põhjas olevat isolatsiooni.



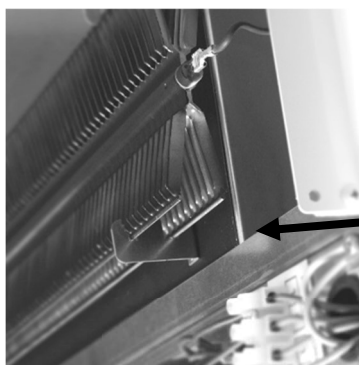
9. – Paigalda salvestavad kivid hoolikalt, lame pool kütteseadme poole. Paigalda kivid kahes reas.



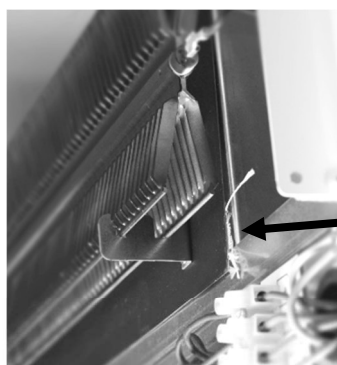
10. Paiguta küttespiraalid tagasi nende algasendisse. Paigalda teine kaks rida salvestavaid kive, lame pool väljapoole ja alati nii, et need toetuksid kütteelementide vahekohtadele.



11. Paigalda sisemine esipaneel. Kui kütteelemendid on korrektselt paigaldatud, siis ei ole paneeli raske kinnitada. Veendu, et sisepaneeli põhjaserv ühilduks kütteseadme eesmise serva sisse. Palun vaata allpool:



ÕIGE ASEND



VALE ASEND

12. - Ühenda uuesti kaks FAST-ON otsikut alumiiniumist kütteelemendiga, mis kinnitub sisepaneeli mõlemale servale.

13. – Välise esipaneeli vahetamisel suuna 2 ülemist plastmasspulka kütteseadme välise paneeli aukudesse. Lükka kate oma kohale ja lükka allapoole, kuni plastikust jalusteni.

14. – Kinnita esipaneel kruvidega.

ÜMBERPAIGUTUS



HOIATUS: Seadme ümberpaigutamist tohib läbi viia kogenuud tehnik.

Kui ümberpaigutuse käigus on soojusisolatsioonil näha kahjustuste märke, siis tuleb see eemaldada ja identse vastu välja vahetada.

KÄSITSI LÄHTESTATAV TEMPERAATUURIPIIRAJA

Sellel kütteseadmel on käsitsi lähtestatav temperatuuripiiraja (vaata LR ühenduste diagrammil).

See turvaelement käivitub, kui kõrge temperatuur jõuab seadme ülaossa. Seda tuleb korduvalt käsitsi lähtestada: Lase seadmel jahtuda. Selgita välja ülekuumenemise põhjus.



HOIATUS: Käsitsi lähtestamist tohib teostada vaid kogenuud tehnik.

Lülita seadme kaitselüliti välja.

Eemalda esipaneel, kruvides lahti kaks põhjakruvi. Leia piiraja LR ühendusdiagrammilt ja vajuta väikest tihvti, kuni kuuled klõpsu.

3. - KASUTUSJUHISED

3.1. Üldine teave



HOIATUS: ÄRA KASUTA SEDA KÜTTESEADET RIIETE KUIVATAMISEKS. Ära kata seda kinni.

SISSELÜLITAMINE / VÄLJALÜLITAMINE

Sisselülitamine. Kõik mudelid on varustatud lülitiga tagumisel paneelil. Seda kasutatakse ECOMBI PLUS sisse- ja väljalülitamiseks.



KLAVIATUUR:

G-kontrollserveri ühenduse indikaator.

Programmirežiimi praegune seadepunkt

Päevane programmeerimine: Temperatuuri tase päeva kõigiks ajaintervallideks (1h).

Toimiv laetuse tase,

Nupp “+”
Vajuta nuppu, et suurendada erinevaid väärtusi.

Nupp “-”
Vajuta nuppu, et vähendada erinevaid väärtusi.

“OK” nupp
Vajuta nuppu aja kontrollimiseks ja määramiseks. Vajuta nuppu, et kinnitada konfiguratsioone erinevates menüüdes.

“Config / Prog” nupp
Vajuta nuppu täpsemasse konfiguratsiooni pääsemiseks. Vajuta seda nuppu erinevatest menüüdest väljumiseks.

Programmirežiimi indikaator

Lukustusindikaator

Avatud akende tuvastamise indikaator

SISSE/VÄLJA

Kui kütteseadet on ühendatud vooluvõrku, siis saab seda sisse lülitada, vajutades ON/OFF nuppu seadme tagaküljel paremas servas, vt joonis ülal.

EKRAANIVALGUSTUS

Iga nuppu vajutades süttib seadme ekraan, valgustades pehme valge valgusega. Kui rohkem nuppe ei vajutata, siis pärast teatud aja möödumist lülitub ekraanivalgustus ise välja.

Nupud reageerivad ainult siis, kui ekraanivalgustus põleb.

KLAVIATUURI LUKUSTUS



Igas töörežiimis saab klaviatuuri lukustada, hoides samaaegselt all ja nuppe 3 sekundi jooksul. Klaviatuuri lukustumisel ilmub ekraanile tähis .











Klaviatuuri lukustuse eemaldamiseks vajutada samaaegselt ja nuppe 3 sekundi jooksul.

3.2. Kiirkäivitus

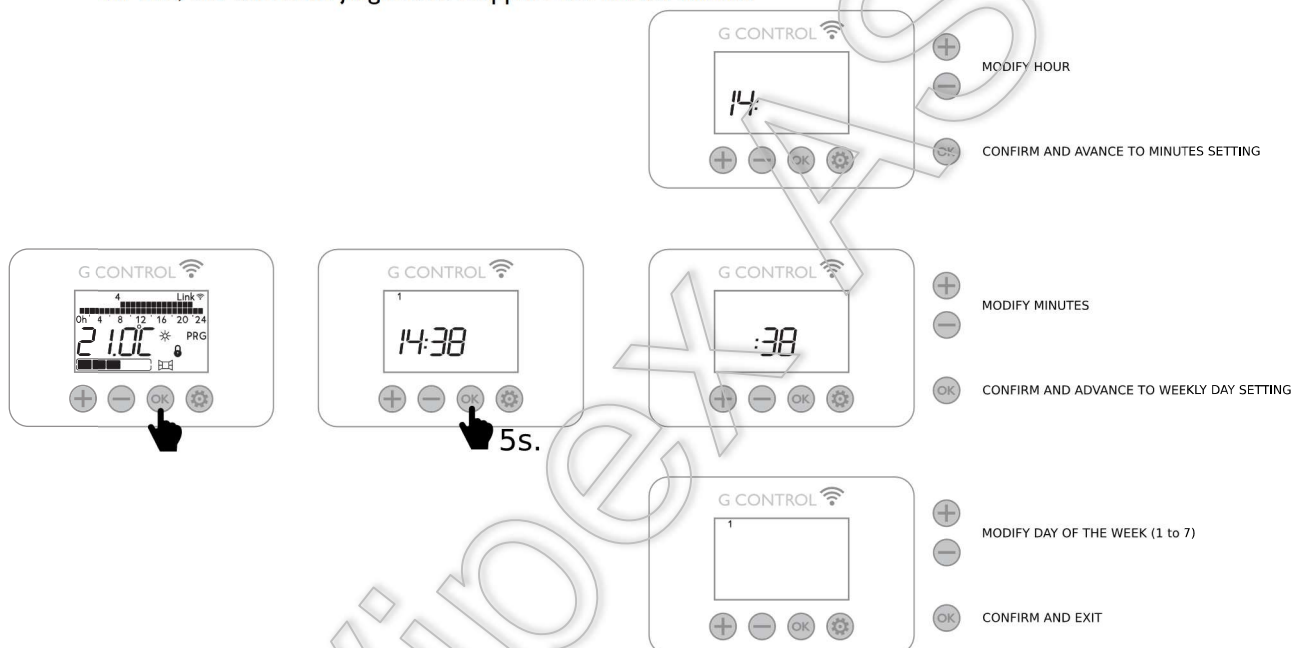
Ecombi Plus kiirkäivitus vajab 2 lihtsat seadistust:

AJA JA LAADIMISE SEADISTAMINE







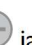
Laadimistunnid: Vaikimisi on Ecombi Plus laadimisaeg seadistatud vahemikku 00:00 kuni 08:00. Kui teie elektripakkuja soodustariifi aeg ei sobi antud ajavahemikku, siis saab seda kergesti muuta:

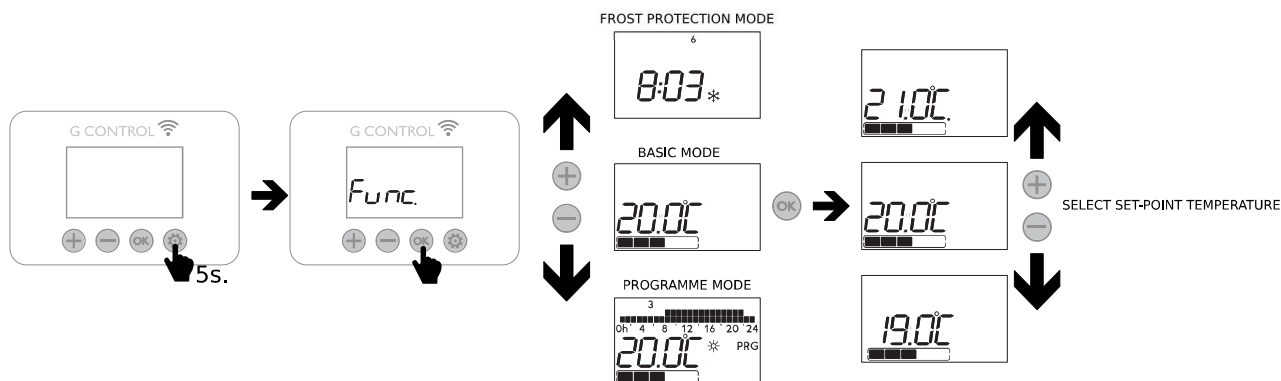
- Ekraanivalgustusega hoida all nuppu  5 sekundi jooksul, kuni ekraanil hakkab vilkuma kirje **“Func.”**, mis näitab ligipääsu konfiguratsioonimenüüle.
- Vajuta  nuppu, kuni ekraanile ilmub vilkuv tekst **“PArA”**.
- Vajuta nüüd  nuppu, et liikuda üldiste parameetrite menüüle (**PArA**).
- Kuvatakse parameeter UP01. Ecombi Plus poolt kasutatav laadimisperiood algab parameetrist UP02 (Laadimisperioodi algus. Vaikimisi 00:00) kuni parameetrisini UP03 (Laadimisperioodi lõpp. Vaikimisi 08:00).
- Kasuta  ja  nuppe, liikumaks edasi ja tagasi, kuni kuvatakse muudetav parameeter. Vajuta  nuppu, et pääseda parameetri väärtuseni.
- Kasuta  ja  nuppe, et muuta laadimisperioodi alguse-/lõpuaega. Kasuta  nuppi soovitud väärtuse kinnitamiseks.
- Vajuta , et väljuda põhimenüüsse.

Aja seadistamine: Ecombi Plus ajaseadistus on tehase poolt vaikimisi tehtud. Kontrolli oma seadme ajaseadistust. Kui ajaseadistus on vale, siis saad seda järgnevate etappide abil lihtsalt muuta.



TÖÖREŽIIMI & TEMPERAATUURI SÄTTEPUNKTI SEADISTAMINE

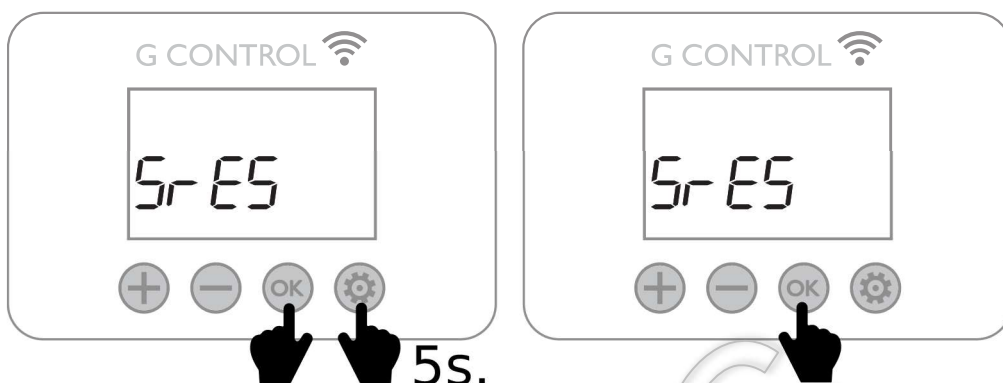
1. Ekraanivalgustusega, hoida nuppu  all 5 sekundi jooksul, kuni ekraanil hakkab vilkuma kirje **“Func.”**, mis näitab ligipääsu konfiguratsioonimenüüle.
2. Vajuta  nuppu, kuni ekraanile kuvatakse kirje **“Func.”**, mis näitab ligipääsu töörežiimi menüüle.
3. Vajuta  või  nuppe, et valida peamine (24 tunni sättepunkti temperatuur) töörežiim. Vajuta  nuppu kinnitamiseks. Toimiv laadimisaste ja sättepunkti temperatuur kuvatakse selles režiimis.
4. Kord valitud, reguleeri soovitud sättepunkti temperatuuri, kasutades  ja  nuppe. Ecombi Plus toimetab ja reguleerib igapäevaselt oma laadimistaset, et võimaldada valitud temperatuuri minimaalsete kuludega.






3.3. Vaikeseadistus ja seadme taaskäivitus

Seadme tehasepoolsete vaikeväärtuste taaskäivituseks vajuta  ja  nuppe samaaegselt 5 sekundi jooksul, kuni kuvatakse teade SrES.

Kinnita taaskäivitus, vajutades .



Vaikeväärtused

Päike: Comfort temperatuur 	21°C
Kuu: Eco temperatuur 	18°C
Külmumiskaitse temperatuur 	3°C
UP01: Algne salvestatud laadimise %	100%
UP02: Tippaja 1 algusaeg	00:00
UP03: Tippaja 1 lõpuaeg	08:00
UP04: Tippaja 2 algusaeg	00:00
UP05: Tippaja 2 lõpuaeg	00:00
UP06: Nädala laadimispäevad	Vaikimisi -> Laadimine 7 päeva nädalas.
UP07: Ümbritseva keskkonna sensor Offset	0°C
UP08: Maks. Tasakaalustav element – tööperiood	5 tundi
UP09: Ülekuumenemise kaitse	2°C
UP10: Temperatuuri ühik	°C
UP11: Avatud akna tuvastamise funktsioon	Väljas
UP12: Kohandatud käivituse kontroll	Väljas
UP13: Temperatuuri kontrolli viis	PID
Vaikeseadistus	Comfort: 07:00 kuni 22:00. Eco: 00:00 kuni 07:00 & 22:00 kuni 00:00.
UP14: Nädalalõpu tasakaalustava elemendi piirang	Sees





Aja vale seadistus, soodusaja ekslik seadistus ja liiga kõrge temperatuuri valiku seadistus võivad põhjustada liiga kõrgeid elektrikulusid.

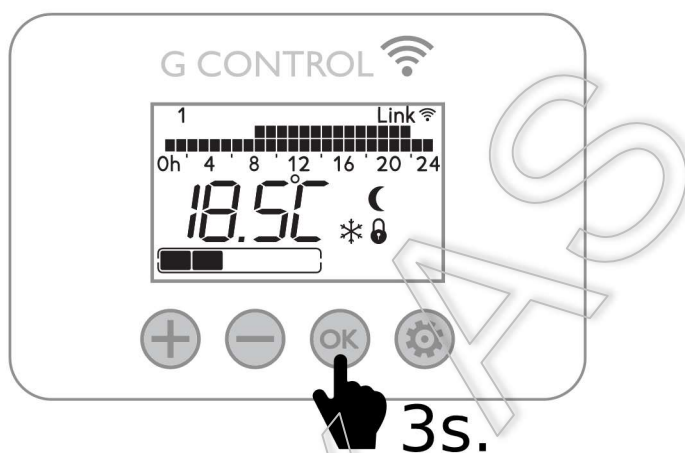
4.- KAUGJUHTIMINE WIFI G-KONTROLLSERVERIGA

Seadme tööd on võimalik täielikult kontrollida distantsilt Elnur Wifi kontrolläpi või veebiäpiga (<https://remotecontrol.elnur.es>). Selle lisavõimaluse kasutamiseks peab seade olema ühendatud Wifi G-kontrollserveri kaudu internetiga.

Et ühendada Ecombi Plus seade G-kontrollserveriga järgi äpi paigaldamise viisardi juhiseid.


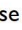

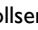
- Ava rakendus ja logi sisse oma kasutaja ning salasõnaga.
- Ava äpi kütteseadme menüü.
- Vajuta nuppu Lisa (+) ja vali kütteseadme tüüp, mida soovid ühendada (Soojussalvesti).
- Vajuta Start Search ja järgi paigaldusviisardi juhiseid.

Vajadusel hoia all nuppu  3 sekundi jooksul, kuni soojussalvesti ekraanile kuvatakse sümbol Link .



Nüüd saad kontrollida ja kohandada Ecombi Plus seadistust ja temperatuuri Elnur Wifi Control äpi või veebiäpiga (<https://remotecontrol.elnur.es>).

5.- VEATEATED

ECOMBI PLUS ei soojene.	Palun kontrolli, kas seade on ühendatud ja sisse lülitatud. Veendu, et seade poleks kaetud ega alumised õhu sissepääsuavad poleks ummistunud. LR kaitselüliti võib olla aktiveeritud; sel juhul tuleb toodet käsitsi taaskäivitada. Palun kontakteeru tehnikuga.
ECOMBI PLUS ei saavuta seadistatud temperatuuri	Veendu, et oled valinud adekvaatse temperatuuri. Veendu, et soojussalvesti on soojuskadude suhtes õige suurusega.
“Err” teade ekraanil	Palun kontakteeru tehnikuga.
Klaviatuur ei reageeri	Kui kuvatakse sümbol  , siis on klaviatuur lukustatud. Hoia samaaegselt 3 sekundi jooksul all “+” ja “-” nuppe, et klaviatuuri lukustus eemaldada (vaata lõiku klaviatuuri lukustamise kohta). Kui sümbol  kuvatakse vilkuvana, siis on klaviatuur lukustatud kaugelt. Kasuta klaviatuuri lukustuse eemaldamiseks äppi.
ECOMBI PLUS ei ühendu G-kontrollserveriga	Kui seade on ühendatud, siis peab LCD-ekraanil olema kuvatud sümbol Link  . Kaugustel üle 30 meetri ja 2-3 seina olemasolul kontrolli esmalt lähimat seadet. Iga seade toimib ka signaali levitajana. Kui Link  sümbol vilgub, siis kontrolli G kontrollserveri ühendatust võrguga ja eemalda RF võrgust seadmed, mis ei toimi signaali edastajana.

6.- PUHASTAMIS- JA HOOLDUSJUHISED

Enne seadme puhastamist veendu, et vool on seadme paneeli vooluringist välja lülitatud ning kütteeleke kütteelement on jahe. Aeg-ajalt pühi seadmelt tolmu kuiva pehme riide abil. Ära kasuta puhastamiseks lahusteid ega abrasiivseid tooteid. Kui kütteeleke on lõppenud, siis ühenda seade lahti, vajutades voolulüliti seadme paremas tagaservas. Kõik muud hooldused viib läbi tunnustatud tehniline töötaja.



ECOMBI PLUS tootmisel on järgitud täielikult kinnitatud kvaliteedisüsteemi ning kasutatud keskkonnasõbralikke protsesse. Selle kasuliku ea lõppedes toimeta seade jäätmekäitluse, et komponendid saaksid käideldud sobival viisil.

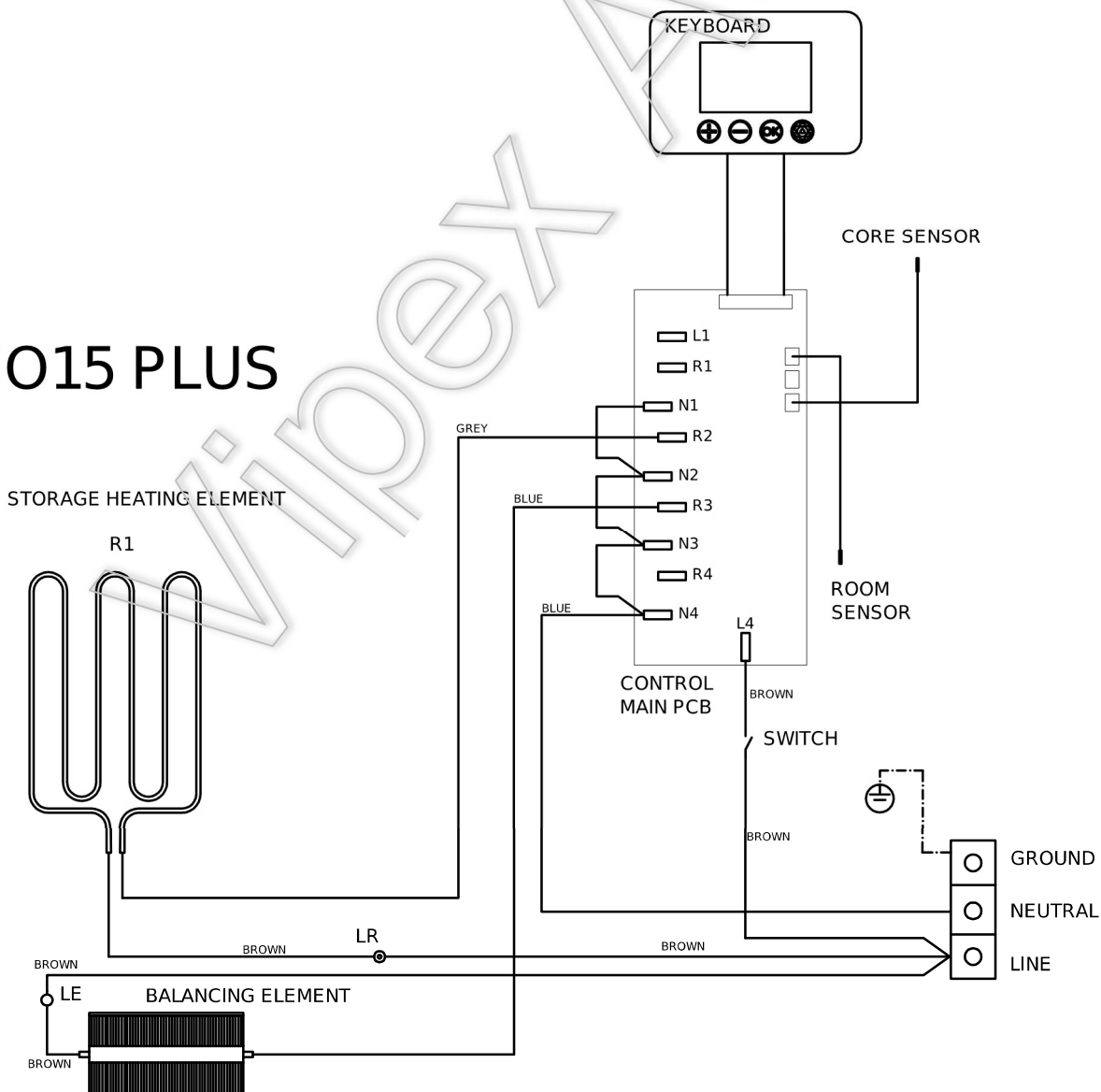
7.- PÕHIKOMPONENTIDE NIMEKIRI

Soojust salvestav element (kõigil, va ECO15 Plus)	Nr. 15190091	Voolu PCB & kinnitussulg	Nr. 15191890
Soojust salvestav element (ECO15 Plus)	Nr. 15190875	Klaviatuur PCB ECO Plus	Nr. 15191873
350W Tasakaalustava kütteelement (ECO15/20 Plus)	Nr. 15190111	Südamikundur	Nr. 15192140
450W Tasakaalustava kütteelement (ECO30 Plus)	Nr. 15190121	Ruumi andur	Nr. 46102195
600W Tasakaalustava kütteelement (ECO40 Plus)	Nr. 15190131	110°C Tasakaalustava elemendi piiraja	Nr. 15190725
Lüliti	Nr. 46100530	135°C Manuaalne piiraja	Nr. 10190460

8.- ÜHENDUSDIAGRAMMID

LE TASAKAALUSTAVA ELEMENDI PIIRAJA
LR MANUAALNE PIIRAJA

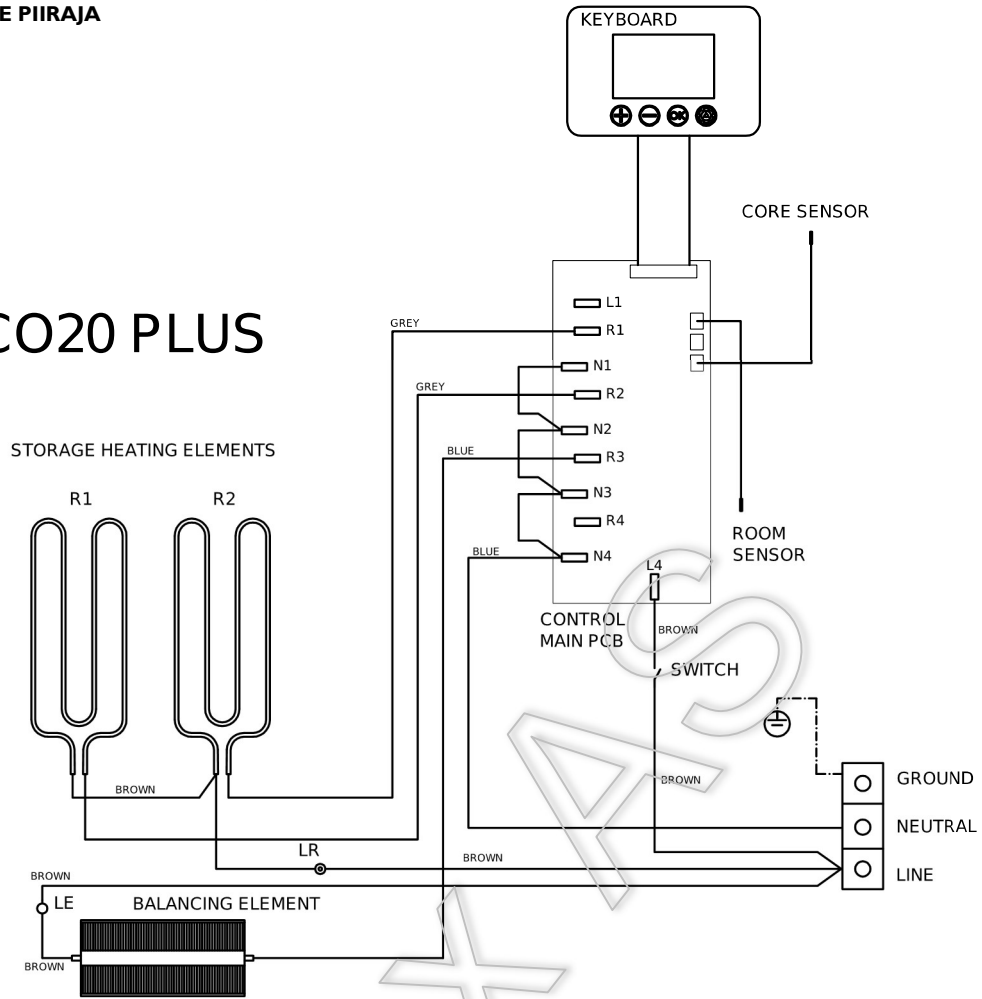
ECO15 PLUS



LE
LR

TASAKAALUSTAVA ELEMENDI PIIRAJA
MANUAALNE PIIRAJA

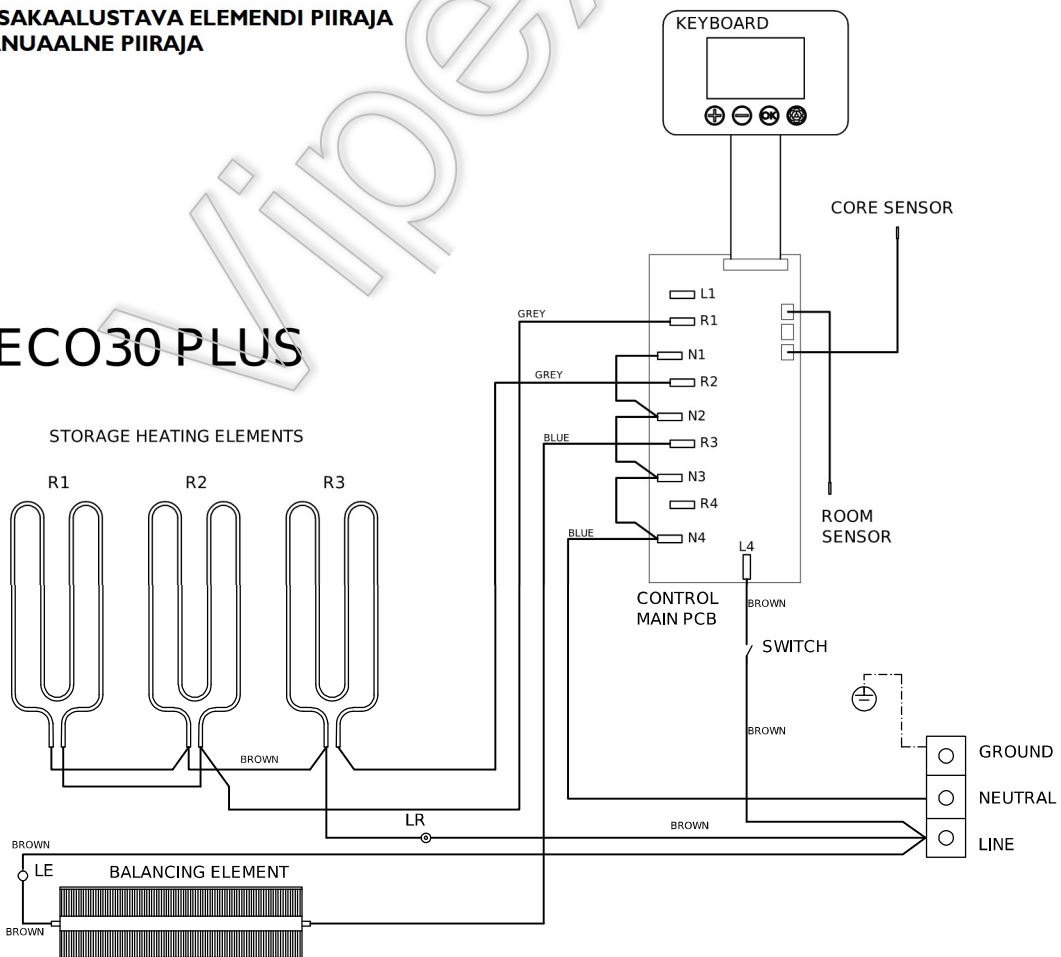
ECO20 PLUS

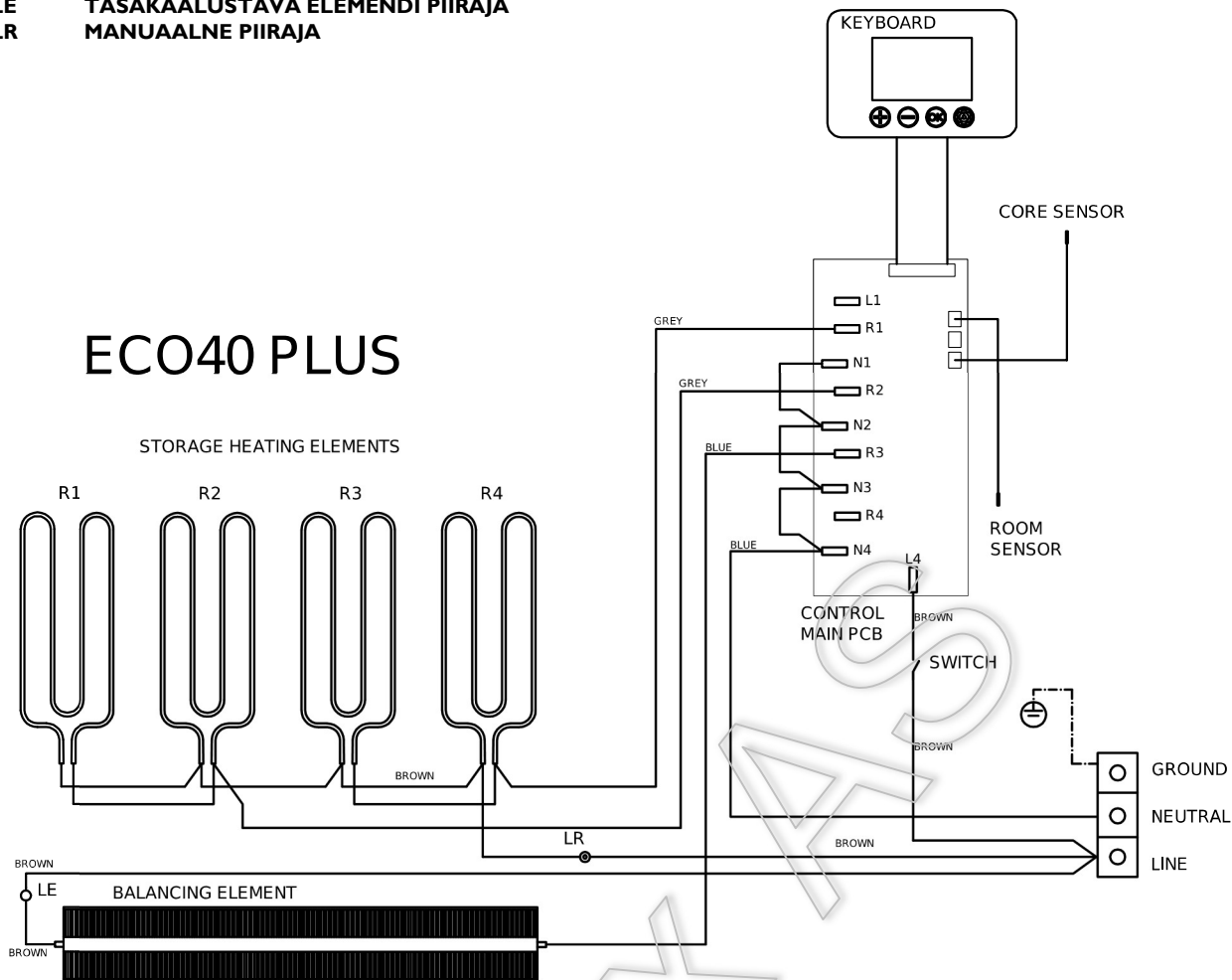


LE
LR

TASAKAALUSTAVA ELEMENDI PIIRAJA
MANUAALNE PIIRAJA

ECO30 PLUS





9.- TEHNILISED OMADUSED

	ECO15 Plus	ECO20 Plus	ECO30 Plus	ECO40 Plus
Ühendus	220 - 240V ~	220 - 240V ~	220 - 240V ~	220 - 240V ~
Tasakaalustava elemendi väljund	350W	350W	450W	600W
Soojussalvesti väljund	975W	1300W	1950W	2600W
Laadimisperiood	8h	8h	8h	8h
Laadimine	7.8 kWh	10.4 kWh	15.6 kWh	20.8 kWh
Isolatsioon	Klass I	Klass I	Klass I	Klass I
Pikkus	55cm	66cm	89cm	111cm
Kõrgus	73cm	73cm	73cm	73cm
Sügavus	18cm	18cm	18cm	18cm
Kaal	59kg	77kg	112kg	147kg
Kütteelementide arv	4	8	12	16
Kütteelementide pakend	11072	11016	11016	11016



Salvestava ja tasakaalustava kütte elemendid ei tööta kunagi samaaegselt.

EE



Sümbol tootel või selle pakendil näitab, et seda toodet ei tohi käidelda majapidamisjäätmena. Neid tuleb käidelda sobivas elektriliste ja elektroonikajäätmete kogumispunktis. Toote korrektne utiliseerimine aitab vältida potentsiaalseid negatiivseid tagajärgi keskkonnale ja inimtervisele, mis tekiks selle toote ebaõige jäätmekäitluse korral. Detailsema teabe saamiseks selle toote jäätmekäitluse kohta võtke palun ühendust oma kohaliku linnaameti, majapidamisjäätmete utiliseerimise teeninduse või poega, kust te selle toote ostsite. Need juhised kehtivad ainult EL riikide piires.



ELNUR GABARRON®

ELNUR S.A.

Travesía de Villa Esther, 11
28110 Algete - Madrid

Tfno. Atención al Cliente:
+34 91 628 1440

www.elnurgabarron.es
www.elnurgabarron.com
www.elnur.co.uk



ER-0706/1999



GA-2002/0284



Toote pideva täiustamise poliitika osana Elnur, s.a. jätab endale õiguse muuta tehnilisi andmeid ette teatamata.

15190014 R4